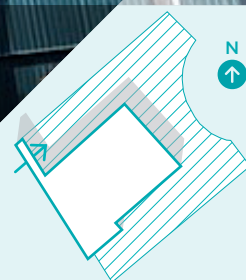




Les fiches architecturales du C.A.U.E, un outil pour comprendre l'architecture, construire, rénover, réhabiliter de manière qualitative et améliorer sa qualité de vie.



Construction d'une maison de ville Une maison sur un terrain contraint

→ Concepteur

Emmanuel CÔME Architecte DPLG

→ Maître d'ouvrage

Privé

→ Localisation

Seine-Maritime (76)

→ Contexte d'implantation

Milieu urbain - Quartier résidentiel très dense

→ Année de réception

2015

→ Surface

84m² sur une parcelle de 150m²

→ Coût

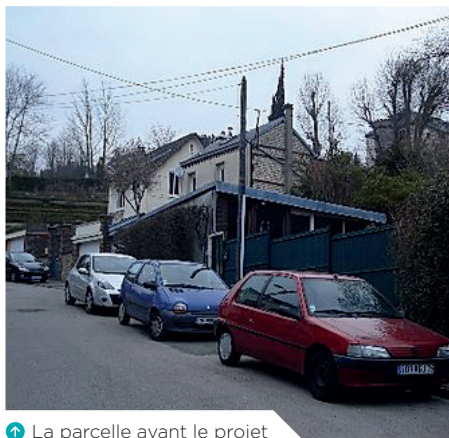
129 978€ TTC
 env. 1 550€/m²

Le regard du C.A.U.E

Issu d'une division parcellaire d'une plus grande propriété, le terrain de 150m², avec un fort dénivelé et un découpage particulier correspondant à la topographie, semblait très contraint pour y implanter une maison. Le projet s'est alors « appuyé » sur l'existence d'un bâtiment en rez-de-rue pour être présenté comme étant une extension et rendre possible l'opération, participant à une re-densification urbaine.

La demande des clients était de construire une habitation évolutive avec des possibilités d'extensions, suivant l'évolution de la famille, le tout sans saturer l'étroite parcelle. Ainsi, la construction est un volume compact sur deux niveaux, largement ouvert au Sud et dégagant la vue vers le Mont Gargan. Le rapport à l'extérieur donne à cette petite maison une sensation de grands espaces.

Malgré le petit budget alloué pour ce projet, les matériaux utilisés sont de qualité et contemporains : une ossature bardée de bois, de panneaux de ciment composite et d'une tôle en aluminium.



↑ La parcelle avant le projet



Précisions techniques



Bioclimatisme

La maison s'adapte à son terrain très en pente et est largement ouverte au Sud pour profiter des apports solaires, tout en étant protégée par l'avancée du cadre en aluminium l'été.



Structure

La maison repose sur une structure en béton sous forme de pilotis en rez-de-rue, permettant d'offrir un espace ouvert mais couvert. Le reste de la structure est en ossature bois.



Isolation

Murs extérieurs : isolation en laine de bois de 14cm entre montants de l'ossature + 6cm côté intérieur. Résistance thermique totale R= 5,25.



Revêtements de façade

Bardage bois à claire-voie posé à la verticale en Red Cédar brut. Casquette en tôle galvanisée. Menuiseries en aluminium naturel. Panneaux de façade antracite en ciment composite (HardiePanel®).



Système de chauffage / flux

Chauffage par le biais d'un poêle à granulés et d'un ballon thermodynamique. Installation d'une VMC simple flux hygrovariable.

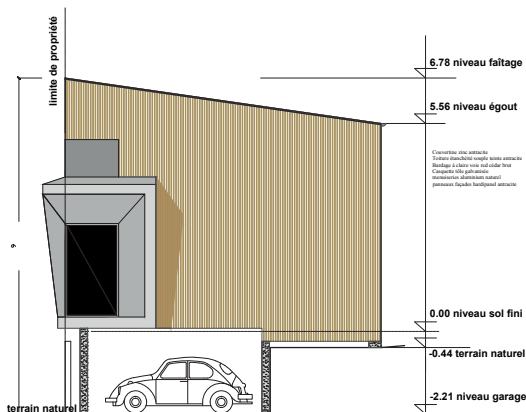


Informations complémentaires

Une attention particulière doit être apportée à l'isolation. L'ossature bois est favorable au confort thermique d'hiver, mais sa faible inertie nécessite des isolants denses pour le confort d'été et l'isolation acoustique.



Sur la rue, le cadre aluminium signalant la pièce de vie principale se prolonge au delà du volume habité.



↑ Façade Sud-Est



↑ Les planchers, murs et toiture sont réalisés en ossature bois et isolée en laine de bois.

➤ CRÉDITS PHOTOS

Emmanuel CÔME
C.A.U.E 76

➤ CONTACT ARCHITECTE

Emmanuel CÔME Architecte
☎ 02 35 88 87 24
✉ emmanuel.come@wanadoo.fr

➤ POUR ALLER PLUS LOIN

www.caue76.fr/guide-construire-sa-maison
www.caue76.fr/copie-de-plaquette-construire